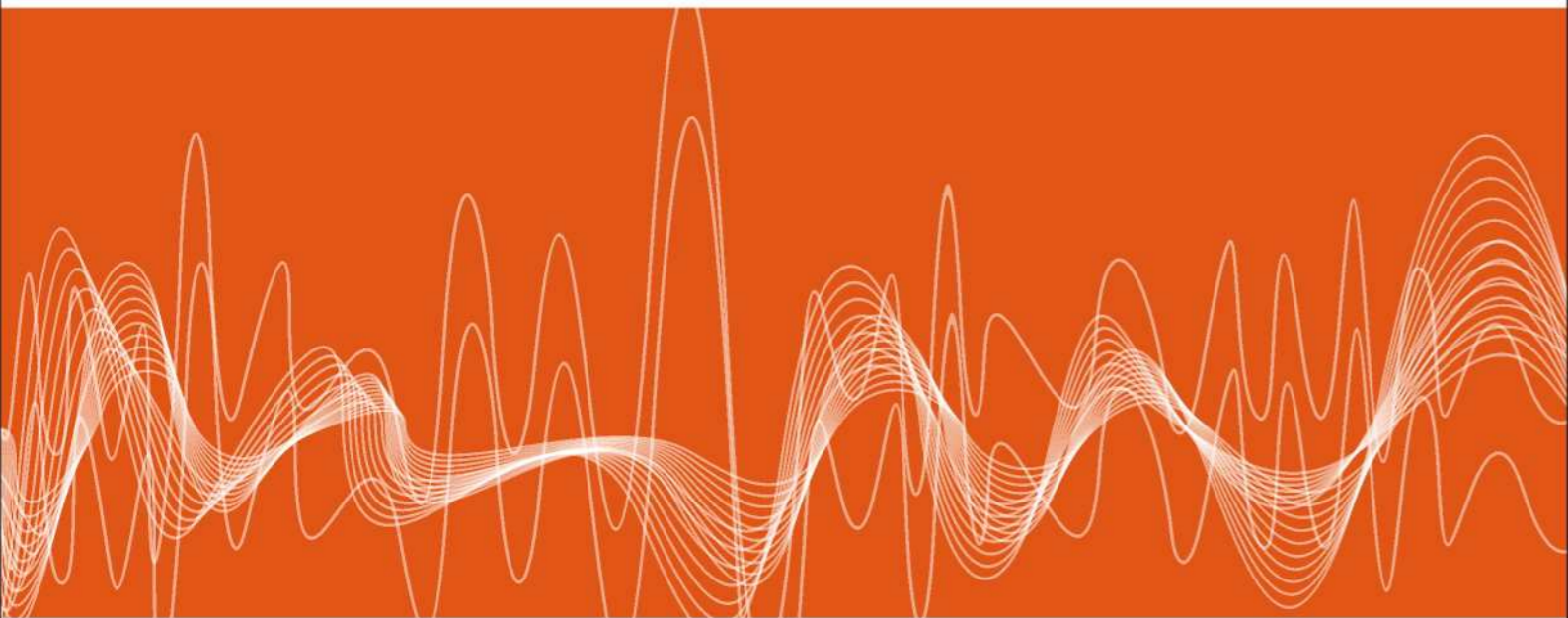


# 录音仪设备使用说明



# DIRECTORY 目录

1 录音仪设备使用指南 .....	2
1.1 功能和特点 .....	2
1.2 设备安装说明 .....	2
1.3 网络配置说明 .....	4
1.4 常见问题解答 .....	8
2 备份管理软件安装说明 .....	10
2.1 运行环境 .....	10
2.2 安装指引 .....	10
3 备份管理软件操作说明 .....	13
3.1 系统简述 .....	13
3.2 系统登录 .....	14
3.3 疑问解答 .....	15

## 1 录音仪设备使用指南

电话录音系统可广泛的应用于商业电话录音，电力调度录音，热线服务电话录音，投诉电话录音，关键岗位电话录音，传呼台录音，金融证券录音，公安报警录音，安全部门的监听电话，航空、铁路、交通运输调度录音及各行各业的生产调度录音。本产品是一款功能强大的嵌入式电话录音设备。

### 设备包装清单:

- 录音仪1台
- 电源适配器1个(适用于8路)
- 220V电源线1条(适用于16路)
- 网线1条
- 快速安装手册1本(本手册)

本章节主要说明录音仪的功能特点，硬件的安装过程，网络的配置说明，以及相关常见问题的解答，便于用户简单、快捷的配置使用设备。

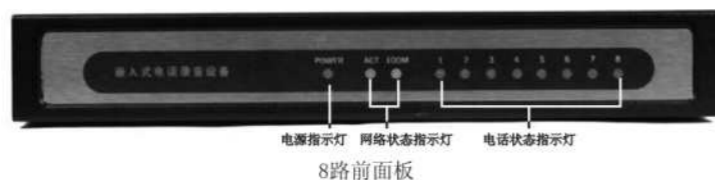
### ◆ 1.1 功能和特点

- 1) 上电即可以工作，无需连接电脑，独立工作，低功耗，产品整机功耗低于10瓦。
- 2) 8路默认标配8G Tf卡，可持续录2000个小时语音，高压缩和高质量，播放方便。  
16路默认标配500G硬盘，可持续录音14万小时，高压缩和高质量，播放方便。
- 3) 可通过浏览器远程登陆录音仪，方便快捷管理录音设备。
- 4) 支持局域网管理，支持多用户管理和登陆，可设置不同的用户管理权限，保障录音数据安全，不会泄露和丢失。
- 5) 可实时查询录音记录，支持多条件查询，方便快捷找到录音信息，可对录音文件实时播放和下载以及删除。
- 6) 可对录音记录按照通道或者时间汇总统计，支持多种方式录音记录排序，方便用户操作使用。
- 7) 双制式来电显示（FSK和DTMF）自动兼容，来电号码准确率达99.9%以上。
- 8) 录音启动方式支持压控和声控两种方式，默认录音启动方式采用压控方式，安全可靠，兼容性强，电话接口为高阻连接方式，对通话双方无任何影响，可用于普通电话线(PSTN)，内线分机等环境录音。
- 9) 采用DSP数字技术，各通道独立工作，录音质量高，语音处理能力强，并且本系统是嵌入式Linux软件，安全可靠，抗病毒。
- 10) 当系统的磁盘将满时，系统会自动清除最早录音文件，以保证系统常年不间断可以录音。可设置自动备份录音，保证录音数据不会丢失。
- 11) 支持软件测量电话线路电压功能，可以适应任何电话线路。
- 12) 电话模块防雷击和抗电话线短路，安全可靠，耐用。
- 13) 具有实时监听功能，能够监听任何一条线路的状态和通话语音。
- 14) 具有来电弹屏功能，能够弹出来电号码和来电时间等信息。
- 15) 具有日志管理功能和告警记录功能。
- 16) 支持在线软件升级，方便实用。
- 17) 支持中文简体和英语语言版本软件。

### ◆ 1.2 设备安装说明

#### 录音仪面板说明:

##### (A). 前面板视图:



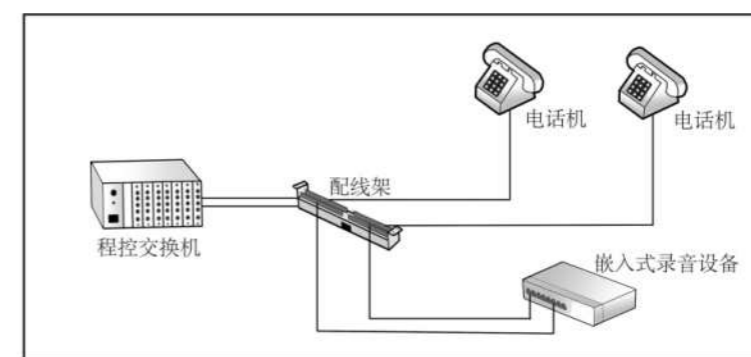
##### (B). 后面板视图:



- 1) 用随机附带电源适配器连接录音仪的电源后，前板上的红色电源指示灯(Power)即点亮，表示电源已经接通。在接通电源约30-60秒左右，线路状态灯能正常指示线路状态，如果电话线未连接，线路状态指示灯会闪烁，表示录音仪正常工作了。
- 2) 连接网络，用网线将录音仪的LAN口和网络交换机连接，或者将录音仪的LAN口和电脑的LAN口直连。
- 3) 连接电话线，录音仪的电话线接口连接电话线。

#### 电话线连接方法:

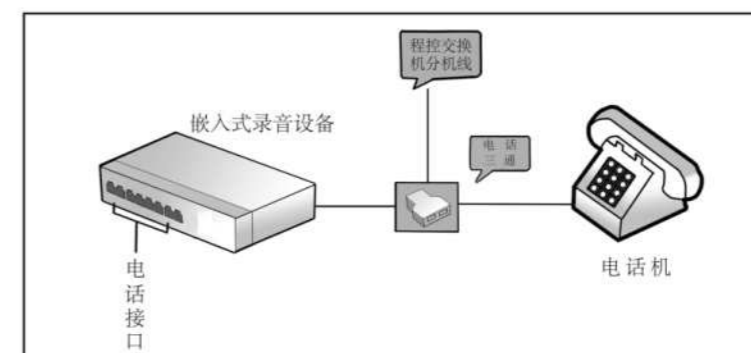
##### (a) 带配线架的连线方法



若您机房有配线架，可按上图所示即完成安装，从配线架上分机接线处再引出一条线接到录音仪电话插孔上

##### (b) 单接线孔话机的连接方法:

若您使用的话机只有一个接线孔，则需要用到电话线三通。将程控交换机分机线接入电话线三通的输入孔，2个输出孔一个用电话线接上话机，一个用电话线接上录音仪电话孔，如下图:



4) 各种线连接完成后，请检查录音仪指示灯是否正常。

指示灯	名称	正常状态
POWER	电源指示灯	常亮
ACT	网络状态指示灯	常亮或闪烁
100M	网络类型指示灯	100M的网络常亮
1/2/3/4/5/6/7/8	电话状态指示灯	亮：电话摘机和电话振铃
		灭：电话挂机和电话停振
		闪烁：电话线未连接或者线路故障
		快闪：通道的电话模块异常

8路指示灯示意图

指示灯	名称	正常状态
PWR	电源指示灯（红色）	常亮
RUN	运行指示灯（绿色）	闪烁
ERR1	故障指示灯1（黄色）	硬盘故障（常亮）
ERR2	故障指示灯2（黄色）	加密错误（常亮）
1/2/3/4/5/6/ 7/8/9/10/11/12 /13/14/15/16	电话状态指示灯	亮：电话摘机和电话振铃
		灭：电话挂机和电话停振
		闪烁：电话线未连接或者线路故障
		快闪：通道的电话模块异常

16路指示灯示意图

### ◆ 1.3 网络配置说明

录音仪默认IP地址：192.168.0.190

录音仪默认用户名：admin

录音仪默认密码：admin

以上出厂默认值请在录音仪底部查看相关标识。

如果您的电脑所在的局域网段是192.168.0，可以在浏览器地址栏输入：<http://192.168.0.190>，就可以登录到录音仪，管理录音仪和查询录音仪记录。

如果您的电脑所在的网段和录音仪不同，请按照下面的方式配置。下面以录音仪连接在192.168.1网段中为例说明网络设置，其它网段配置方式类似。

1).

A. Windows 2000 或者Windows XP 系统，点击“开始->控制面板->网络连接”，选择“本地连接”右键单击，选择“属性”。



B. Windows Vista/7系统，点击“开始->控制面板->网络和Internet->网络和共享中心->管理网络连接(更改适配器设置)->本地连接”，选择“本地连接”右键单击，选择“属性”。



2).

A. Windows 2000 或者Windows XP 系统。双击“Internet协议(TCP/IP)”



B. Windows Vista/7系统中，双击“Internet 协议版本4 (TCP/IPV4)”



3). 如果电脑是动态获取IP地址，请选择“使用下面的IP地址”。



4). “IP地址(I)”栏中输入“192 .168 .1.\*”（“\*”代表1-254中的任意数字，），图中输入为“192.168.1.203”，“子网掩码(U)”栏中输入“255.255.255.0”。“默认网关”输入本局域网的网关地址或者不填，然后再点击“高级”。



5). 在“高级 TCP/IP 设置”中，在“IP地址 (R)”区域点击“添加”。



6). 在“TCP/IP 地址”中，“IP地址 (I)”输入和录音仪相同网段的一个IP地址。



7). IP地址(I)”栏中输入“192 .168 .0.\*”（“\*” “\*”代表1-254中的任意数字），图中输入为“192.168.0.203”，“子网掩码(S)”栏中输入“255.255.255.0”，然后点击“添加”。



8). 在各个打开的网络设置的对话框中, 点击“确定”。这样该电脑的就可以访问录音仪。在浏览器地址栏输入http://192.168.0.190, 就可以登录到录音仪, 登陆页面如下:



账号输入: admin, 密码输入: admin, 然后点击login就可以登录到页面中。页面如下:



请先将录音仪的IP地址修改为局域网相同的网段, 网内其它的电脑也可以访问的录音仪。欲了解详细说明, 请登陆到设备中参考“帮助->用户手册”。

#### ◆ 1.4 常见问题解答

##### 1.4.1 如何判断录音仪是否正常工作?

接上电源后, 电源指示灯是亮, 接上网线, 网络指示灯也是亮的, 等一段时间后, 任何一条未连接电话线的线路, 对应的灯会闪烁的, 这表示录音仪的软件已经正常工作。

下面几种情况表示录音仪工作异常。

- 上电后, 电源指示灯和网络指示灯都不亮, 并且电源适配器是正常的。
- 上电后, 在1分钟内电源指示灯和网络指示灯常亮, 而没有连接电话线情况下, 电话状态指示灯是灭的。
- 上电后, 电源指示灯常亮, 而网络指示灯周期性的亮和灭, 注意多观察一段时间。

##### 1.4.2 在浏览器中不能登录到录音仪?

- 先确认设备是否正常工作, 参考常见问题解答1.4.1。
- 先确认录音仪的IP地址是否正确, 如果IP地址了, 参考常见问题解答1.4.3。
- 如果网络配置不对, 参考网络配置。

##### 1.4.3 忘记了录音仪的IP地址和密码怎么办(如何将录音仪复位)?

如果忘记IP地址和密码了, 在录音仪正常工作(参考常见问题解答1.4.1)下, 在录音仪后面板上的有一个标识为Reset孔内, 用牙签或者其它的尖锐物品, 持续按3秒, IP地址和密码等配置参数恢复出厂默认值, 但

是录音记录不会丢失的。

##### 1.4.4 为什么不能播放录音文件?

请先安装解码器, 登录到录音仪, 系统管理->下载工具软件, 下载G729音频解码器, 然后安装, 安装成功后, 关闭所有的浏览器页面, 再登录到录音仪, 就可以播放录音记录了。

如果解码器已经安装成功, 但播放页面未显示Windows Media Player播放界面, 请检查一下您的系统是否安装了Windows Media player 播放器, 如果没有, 请先安装; 也有可能是您的浏览器不支持Windows Media Player, 请用IE或者FireFox浏览器。

##### 1.4.5 如果网页显示页面不正常

请按F5刷新一下页面。

##### 1.4.6 接上电源, 网络灯亮一下, 马上网络指示灯为什么又不亮?

当linux系统启动后, 当挂载TF卡的时候, 程序将网络指示灯关闭, 一般情况下, 会马上挂载好TF卡, 网络指示灯会重新亮。

但是由于TF卡用的时间长了或者直接断电, 文件系统检测TF卡中有很多碎片或者有错误的时候, 要清理碎片和修复文件系统, 可能需要3-15分钟的时间, 请耐心等待, 这种情况设备是正常的。

##### 1.4.7 不能接收来电号码(CallerId)可能的原因有?

- 您所使用的电话线路没有开通来电显示。
- 摘机过快, 请在第二声振铃之后摘机
- 本次通话电信局没有发送主叫号码。

##### 1.4.8 为什么在通话记录中, 录音记录里面只有未接电话?

因为没有检测到电话机摘机, 需要调整摘机电压门限值。登陆到设备, 在“通道状态->电压测量”, 测量任意一条电话线的摘机和挂机的电压, 两个电压除以2就是摘机电压门限值。然后在“通道状态->电压测量”中点击“设置电压门限值”设置摘机电压门限值。

## 2 备份管理软件安装说明

本章节主要说明电话录音网络备份管理软件的安装环境、系统要求，以及安装过程，帮助用户快速安装使用备份软件。

### ◆ 2.1 运行环境

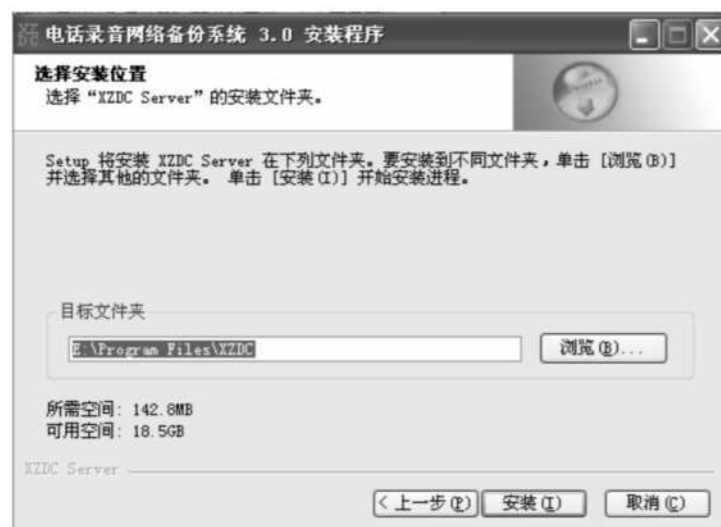
- 1) 系统环境：支持win xp、win2003、win7、vista等window版本，暂不支持win xp以下的系统版本。
- 2) 硬件环境：普通计算机配置即可满足，根据实际电话业务量，建议配置2G以上内存、500G以上硬盘，以便满足长期录音备份的需要。

### ◆ 2.2 安装指引

- 1) 首先双击“setup.exe”，启动安装程序，安装程序启动后如图：



- 2) 点击“下一步(N) >”按钮，继续安装：



- 3) 选择安装目录（建议默认）后，点击“安装(I)”按钮，开始安装系统：




- 4) 安装大约需要30秒左右的时间，完成后会显示：




- 5) 点击“完成(F)”按钮，系统将首次运行录音备份系统，首次运行系统时，将会完成一系列的环境、数据和资源配置，请耐心等待大约30秒左右的时间。完成初始化后，将弹出窗口提示：



- 6) 请重启电脑。重启完成后,右键点击电脑桌面右下角拖盘上的图标,选择“Show”菜单,即会打开系统的登录界面。



- 7) 如果打开系统登录界面失败,可尝试右键点击电脑桌面右下角拖盘上的图标,选择“Exit”菜单,退出系统;然后在桌面上双击“启动XZDC服务”图标,完成系统的重启,即可正常登录。

### 3 备份管理软件操作说明

本章节主要介绍电话录音网络备份管理软件的相关使用说明,指引、帮助用户更好地管理设备、查看相关录音信息。

#### ◆ 3.1 系统简述

电话录音网络备份系统是我司集中优势资源,打造的一款电话录音软、硬件一体化的智能型产品。

- 本系统基于B/S架构,能够满足多设备、多用户、7\*24小时全天候服务。
- 可在局域网、广域网等组网使用,支持中心固定IP地址下远程同步备份。
- 能够实现对录音设备的实时监控、备份、查询、回放等管理操作。
- 录音设备及备份中心的双机存储,确保电话录音数据的安全、可靠。
- 能够有效地满足用户的实际工作需求,极大地提升工作效率。

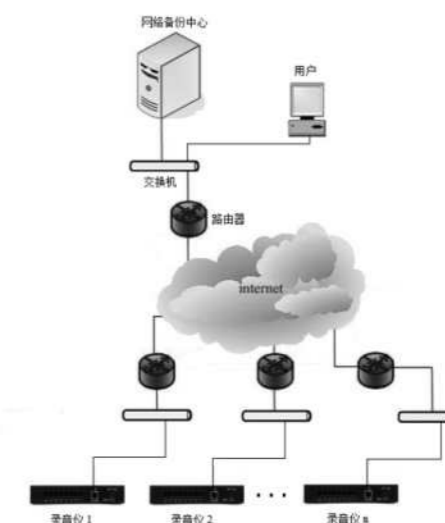
#### 设备管理特点

- 1) 实时监控设备状态、通道状态,足不出户的远程管理。
- 2) 实时监听通道录音,方便快捷的一键式播放功能。
- 3) 所有设备统一的分区、分级管理,区域位置清晰明了。
- 4) 灵活的统计、查询机制,精确汇总录音数据。
- 5) 一键式导出功能,方便快捷地把录音数据、汇总信息导至Excel报表中。

#### 权限管理特点

- 1) 严格的权限管理,每位系统用户的权限划分为系统模块权限和设备管理权限。
- 2) 模块权限决定了用户登录系统后,可操作那些功能模块。
- 3) 细化的设备权限,每台设备都需要为用户设置权限后方可监控查看。
- 4) 每台设备的每个通道都细分出监控、查询、删除、回放和下载五种权限。
- 5) 灵活而详细的权限划分,有效地控制了不同用户查看、管理设备的信息。

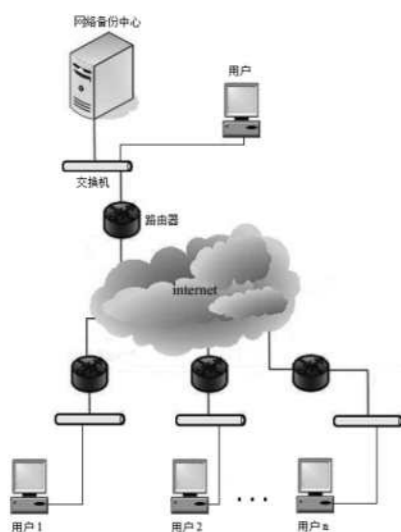
#### 系统网络拓扑图



部署在各地区的所有录音设备由交换机或路由器通过网络与备份中心关联;备份中心服务器根据用户设置的系统参数,监控设备状态、通道状态,并同步录音记录至中心端。



多用户网络拓扑图



多用户使用、管理系统时，用户电脑由交换机或路由器通过网络与备份中心关联；在电脑中通过IE浏览器访问网络备份中心服务器，根据各自的权限，查看、管理设备的相关信息。

◆ 3.2 系统登录

点击桌面的  图标或者右键桌面右下拖盘  图标选择“Show”菜单，即会弹出IE浏览器的登录入口；系统默认的超级管理员帐号和密码均为：admin，输入完成后，点击“登录”按钮即可进入系统。



首次进入系统后，系统默认的录音目录为：d:\xzrecord，请及时打开“录音目录”模块，添加更多录音目录，以保证当前目录磁盘满时，自动切换到新的磁盘目录下继续保存录音数据。界面的左下角提示着当前使用的录音目录，以及当前磁盘的空间状况。界面的左上角树组织为功能模块的管理架构，右边及中下部为信息的展示区，默认登录系统显示可监控设备的实时详情。



◆ 3.3 疑问解答

1) 系统默认管理员账号和密码是什么？

系统安装完成后，默认的管理员账号和密码都是 admin，登录系统后，为了保证系统的安全可靠，请及时进入“修改密码”模块中，修改此管理员账号的密码。

2) 系统默认的录音备份目录是什么？

系统默认录音目录为 D:\xzrecord；强烈建议登录系统后，多录入不同磁盘下的备份目录，以便数据能及时可靠的备份到服务中心。

3) 如何查看当前录音备份目录的磁盘空间？

登录系统后，在主界面的左下角位置，显示有当前目录的磁盘状态、剩余空间、目录路径等。

4) 定时同步与手工同步的区别以及优先级？

定时同步，是指录音备份系统按照用户设定的时间段，进行录音数据的同步功能；手工同步，是指录音备份系统按照用户指定的设备，实时地进行录音数据的同步功能；此功能相当于定时同步中设定了每天24小时内随时同步备份功能；当某台设备指定了手工同步时，此设备不再受定时同步限制，它将实时地同步录音数据至服务中心。